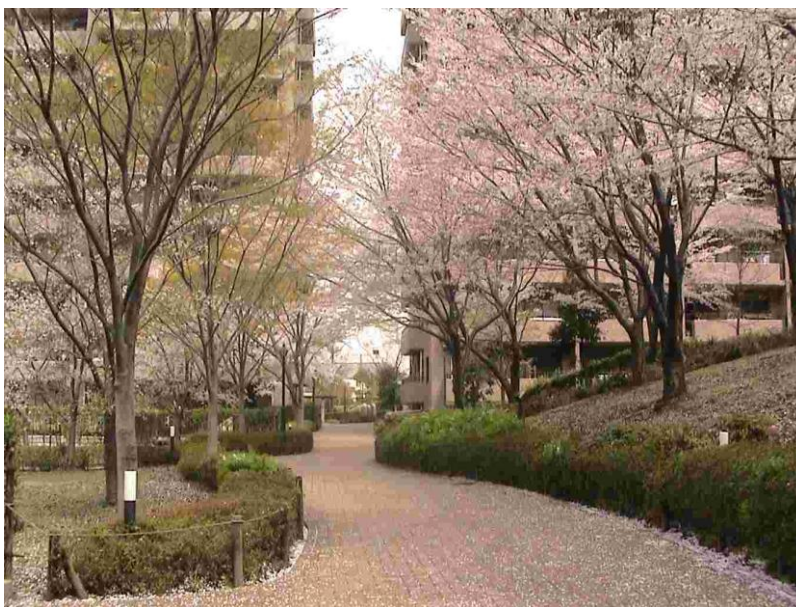


## 過去の写真達



今年は月下美人草が8月、9月、それに10月の3回、それぞれ満月の美しい夜に咲きました。ほのかな香りは高貴そのもの。  
驚きです。(2011年秋の撮影)



見事な桜の花。2011年の春は辛く苦しい幕開けでしたが、桜は日本人の心をいつも癒してくれる。ぼうっと眺めていると、いつしか涙も滲んできます。悲しみではなく、安らぎと、潤いの気持ちです。(2011年4月初旬撮影)



2010年始めのパチリは、朝まだきの空です。葉っぱの落ちた木々が影絵調に見えて面白かったので……(2010年1月なかばの撮影)



とおるさん家近傍のちいさな池に鴨のつがいが住み着いてヒナをかえました。「鴨艦隊」の進水・閲兵式です。周りのお家の方も集まって大層な人気でした。(2009年5月なかばの撮影)





これこそどーでもいい写真。サンフランシスコの空港で格安で入手し、以後約5年ほど活躍しました。愛着のあるナップザックです。さすがに肩ヒモのあたりがちよちょ切れてしまい、このたび勇退となりました。



この夏、ベランダの木に居着いちゃったクモさん。細かい蠅や蚊を捕食してくれるので、おっぱわずに働いてもらってます。だんだん大きくなってるのでちょっと気味悪いな。



とおるさんの実家から、たくさん梅の実を分けてもらいましたので、梅干しを漬けてみました。赤いやつは昨年、がんばって紫蘇漬けまで仕上げたもの。黄色いのは今年ので、塩漬けから梅酢が十分上がってきたので取り出し、日に干している最中です。

7月下旬はまだ雨がちな日が続き、スッキリ晴れた日を見つけるのが難しかった。(以上、2009年の夏の様子でした)



とおるさん家近傍の桜。年々豪華になってきたので、手近のお花見で不精できちゃいますな。(2009年4月初旬の撮影)





オク様作、ポーセラインペイント。今年はプレート2枚にまたがって、マーメイドが作品になりました。エビちゃんに似ている、と専らの評判だった由。この後、額縁に収めるデザインはとおるさんのアイデアが採用されました。えへん。(2009年3月撮影)



まずはお決まりですが、霊峰富士の明けましておめでたい雄姿。今年も良い年になりますように。(2009年元旦撮影)



昨年(08年)はマンション築後15年目の大改修工事なのでありました。これは夏頃その工事が始まったころの写真。新婚＝社宅住まい以来の古い品物がこちゃこちゃとベランダに溜まっておりまして、こいつらをどけて、一気に廃棄処分しないと、ベランダの床面補修なんかが出来なくなってしまうわけです。(2008年8月ごろ撮影)



困ったのは、廃棄処分できないものども。例えばこの金魚さん。かつて一家をなした長老達2尾と、その後輩1尾がいまも仲良く暮らしております。何尾かあの世に行きましたが、この3尾だけはぴんぴんしており、餌をねだって奇妙な「声」を立てたりします。ベランダに水槽を置いていたのですが、これを家の中に退避。その他にも、種からひよろひよろと成長してしまったアボカドの木とか、わしゃわしゃと枝を張りはじめたオガタマやら、これまた痩せても枯れてもまだまだ生きているラベンダーやら、月下美人草、やたら威勢の良い「金のなる木」やら、捨てるに偲びなく、屋外の退避場所へ運び出しましたが、一苦労しました。(やはり2008年8月ごろ撮影)



結局2008年は振り返ってみると旅行にもあまり出歩かず、年末にやっとベランダの復旧作業が終わりました。ごちゃごちゃしていたのがすっきりしたので良かったですけれども・・・(2008年大晦日撮影)

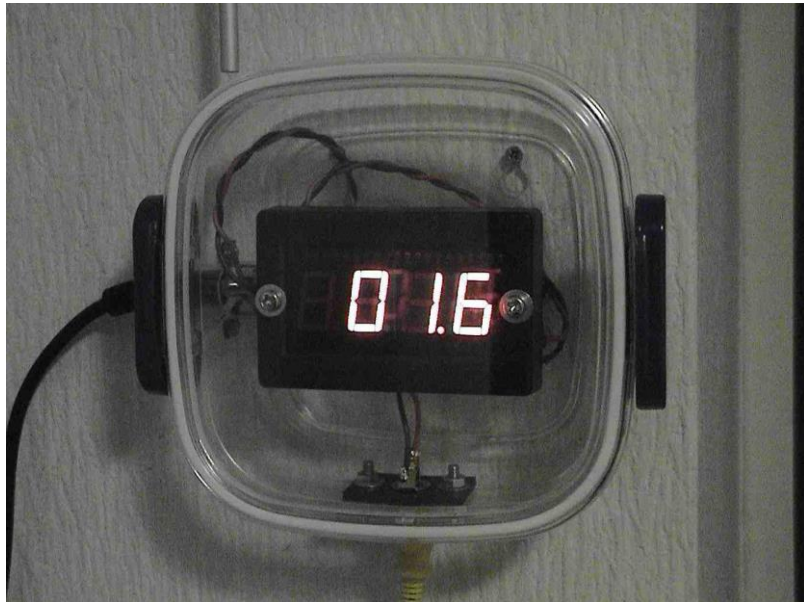


五年おきのリフレッシュ旅行は、過去フロリダの WDW などに参りましたが、とおるさんのお嬢も大きくなったこと故、やはり滅多に見れない大自然を満喫しよう、ということで今回はヨセミテ公園へ。とおるさん家にとってはゆかりのカリフォルニアの懐深く入り込んで、丸一日のドライブの果てお目にかかった、「El Capitan」。久しぶりに拝んだ雄姿に、感動もひとしおです。(2007 年 9 月 1 日撮影)

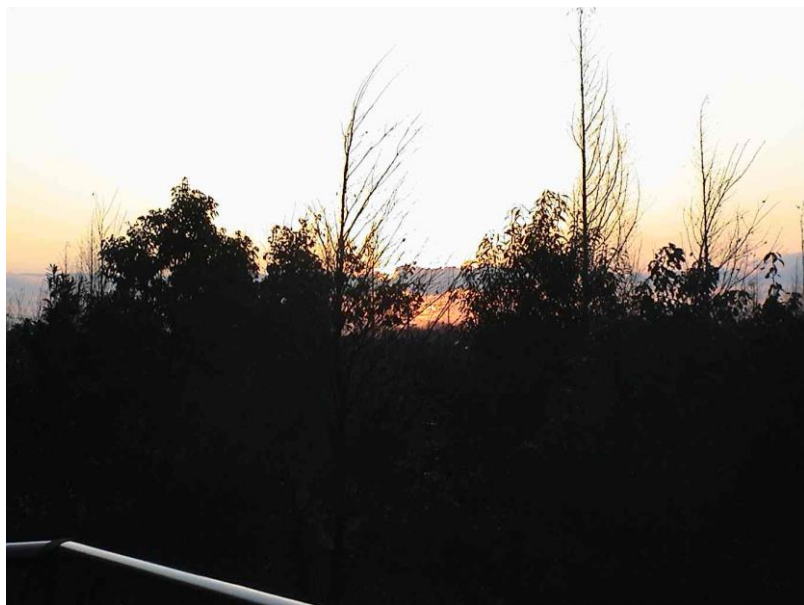


お次の写真は、とおるさん家のベランダに咲いた、「月下美人草」。白くたおやかな花が、深夜に入るに従い徐々に満開になりました。微かに良い香りも漂わせて、怪しいばかりの美しさです。次の朝には枯れてしぼんでしまうのですが、一晩限りの艶姿を一体誰に魅せようとしたのやら。(2007 年 9 月 23 日撮影)



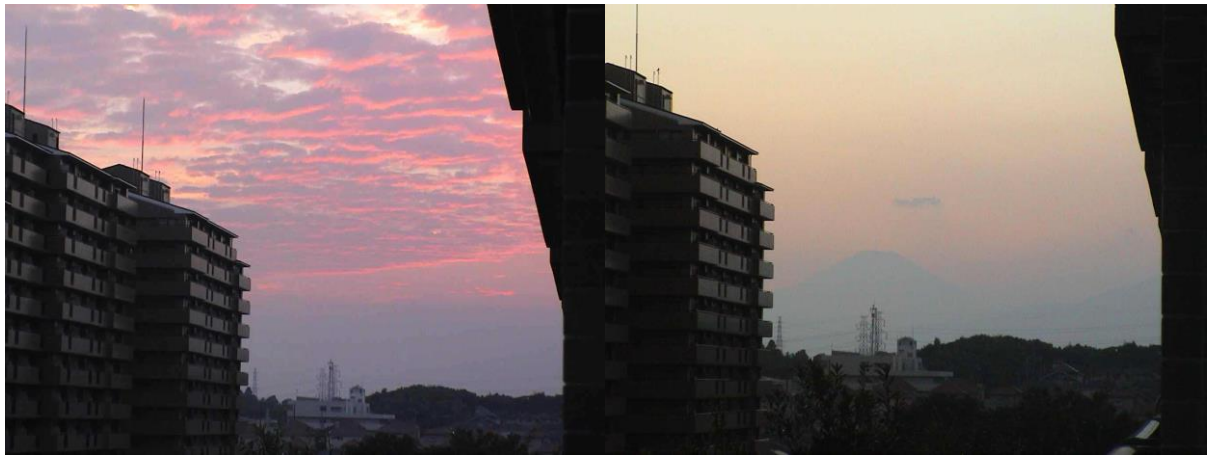


えーっと、もひとつ右の写真は何か言いますと。。。K-A 熱電対の起電力を読むデジタルパネルメーターです。んで、何に使うかと言うと、オク様のポーセラインペインティング(西洋皿絵付)用の電気炉に用います。高温で絵付けしたお皿を焼くのですが、その炉内温度を管理するわけです。800°Cで約 30mV の起電力を測定表示し、部屋の中で見れるようにしました。一応、とおるさんの趣味もちゃんとオク様の役に立つ、ってことで。。。許してちょー！(2007年2月のひとこま)



大晦日の蕎麦屋酒が過ぎて、今年の初日の出は、見えなんだ。。。で、4日目にや、やっと起き立てのお天道様を拝むことができやした。不精であっしのお家のベランダからひょっこりと顔を出して、うー、さぶっ。。。で、ぱちり。こちらの心がけが悪くって、お天道様も雲間からすこうしだけしか見えてくんねえ。(2007年1月4日、不精主人のとおるさんが撮影)





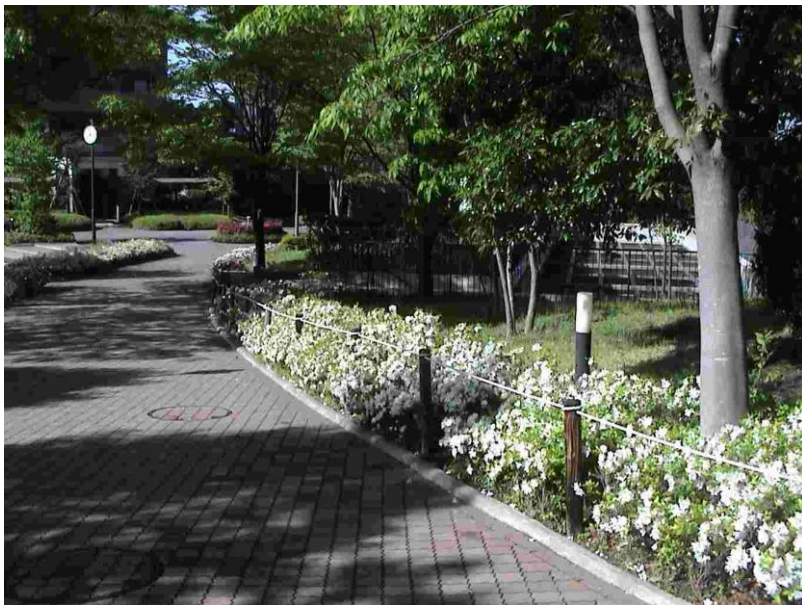
秋の夕暮れ2題。不精してベランダからシャッターを切りました。左は、これぞウロコ雲、で、右はうす紅色の夕映えにたたずむ富士山。(2006年10月、とおるさん撮影)



伊豆の弓が浜。ここんとこ毎夏おじゃましています。青い海、まぶしい太陽。夏はやっぱり海水浴だっ！といいつつ、浜辺でビールばかり呑んでいるとおるさんでした。。。。。(2006.07.29 とおるさん撮影)



スズメ一家の襲来。この春はなかなか暖かくならず、フクラ雀どもはとおるさん家のベランダを使ってひなたぼっこをすることが多かったです。カーテンの陰から、息を潜めてパチリ、のヒトこまでした。(2006.04.03 とおるさん撮影)

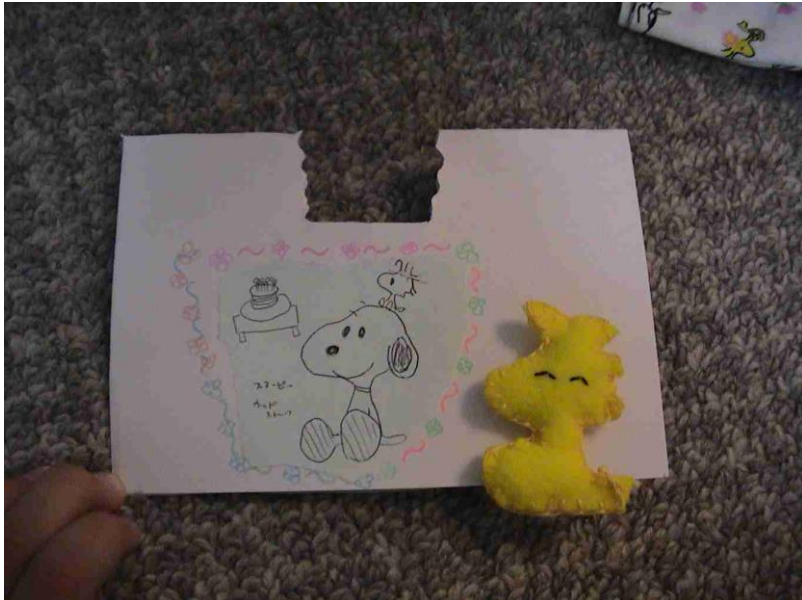


とおるさん家のマンションの中庭にいっぱい、白いツツジが咲き乱れました。あっというまに枯れてしぼんでしまうので名残惜しいです。(2006.05.03 とおるさん撮影)





Good morning, Mrs. Sunflower ! (2005.09.11 とおるさん撮影)



とおるさんのお嬢作、ウッドストックちゃん ! (2005.06.01 とおるさんのお嬢撮影)



つつじの花がいっせいに咲きました。(2005.04.29 とおるさん撮影)



バケツ稲の収穫だっつ！ つつって、一握りもとれなかった。来年もまたチャレンジじゃ。(2004.11.11 とおるさん撮影)





おいらは眠いんだ。放っておいておくんせえ。眠いんだってば。(2004.08.18 お嬢撮影)



とおるさん家へ、めずらしいお客さま。ちょこっとおみ足を休めた後、さっさと次の目的地に飛んでいってしまいました。:

(2004.7.10 とおるさん撮影)

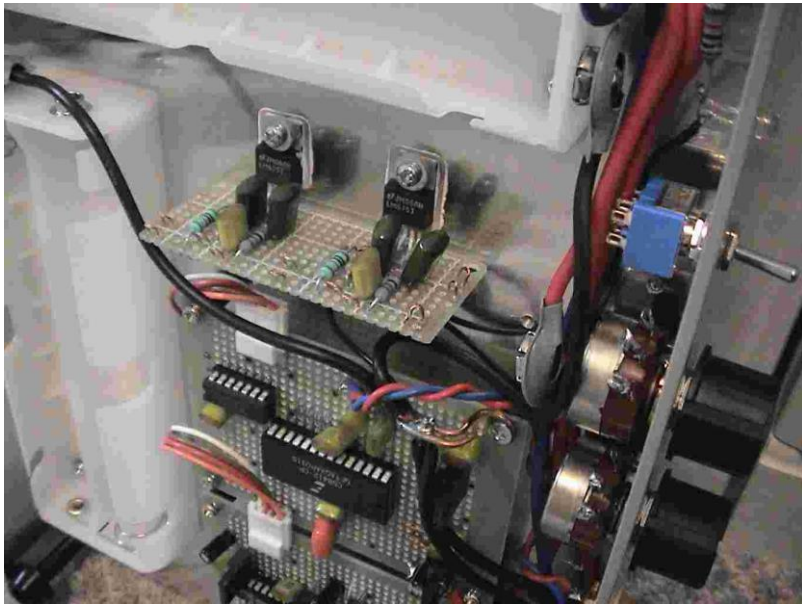


とおるさん家のお嬢がイネのタネ(つまり、おコメ)を貰ってきました。マンションのベランダで、果たして十分なる日照時間が確保できるかどうか今一つ不明ですが、我が国の教育的見地に従い、「ベランダ栽培+バケツ水田」をトライすることになりました。いまのところ 36 粒のタネから無事芽がふいて、スクスクと育てられています。(2004.5.29 とおるさん撮影)

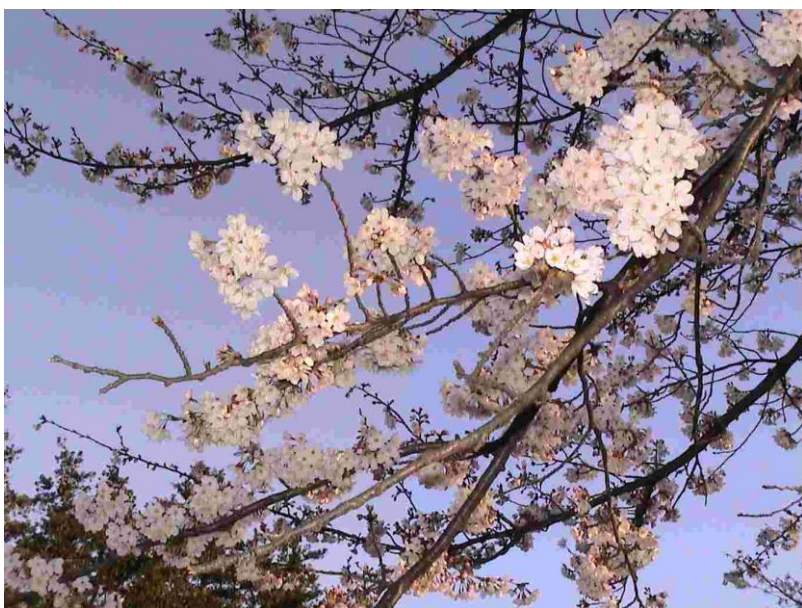


新しい寝床をもらって御満悦(?)の雪見大福。このハム助は2代目ですが、冒険好きだった初代ハム助よりもおとなしい。(2004.04.29:とおるさん家のお嬢撮影)





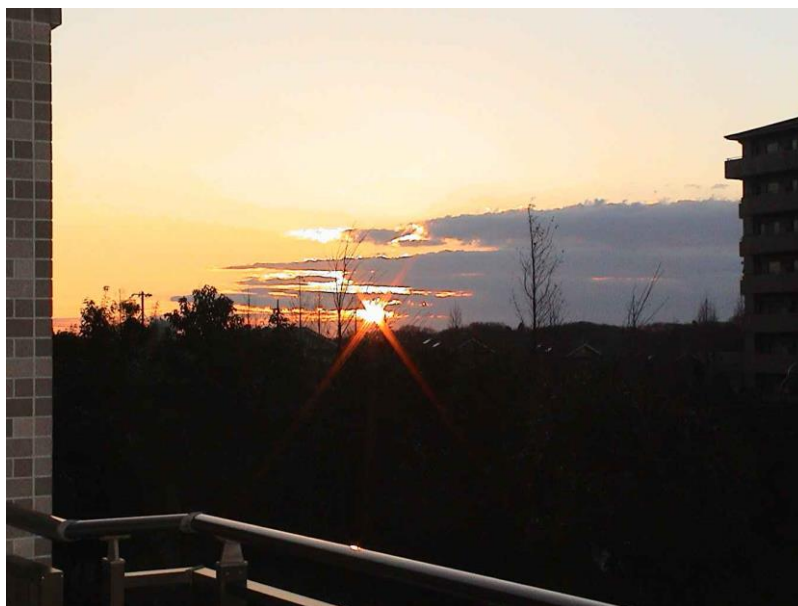
2004年の春ごろ。パワーアンプ内蔵のDAC。狭いところに色々詰め込んだ。結局パワーアンプICはあまり使っていないなあ。



今年のお花見。少し日が傾いたところで、青い空をバックに、桜の花びらのクローズアップをパチリ。何となく色が解け合っている感じの絵になりました。(2004.04.03:とおるさん撮影)



とおるさんの奥様、2004年版作品に取組中。今年の課題はスイートピー。(2004.03.15:とおるさん撮影)



2004年の初日の出。夕焼けみたいですが、ちゃんと東の空を拝んで撮りました。目出たや。(2004.01.01:とおるさん撮影)





2004年、あけましておめでとうございます。昨年秋、お伊勢さん参りの折、お社前で見つけたスギの巨木。樹齢何年なのでしょう。神々しいこと、畏れいりました。この木の下に立つと、如何に人間どもがちっぽけなことかよく判ります。(2003.11.04:とおるさん撮影)



はむすけ2世。よくなつてます。通称雪見大福。(2003.11.14:とおるさん家の「お嬢」による撮影)



夏の名残りの南瓜かな(2003.08.10 撮影)



とおるさん家の近くでみつけた桔梗の花(2003.08.14 撮影)

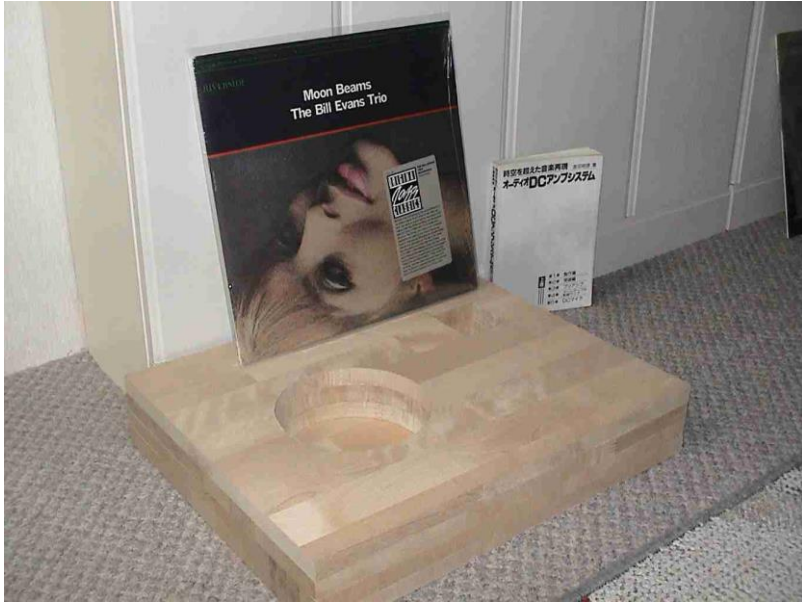




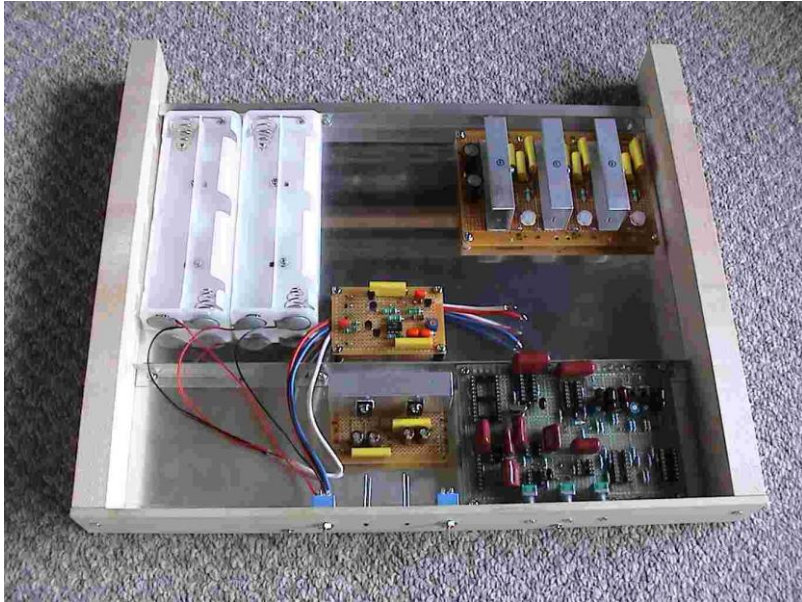
とおるさん家の近くの桜。あまりにも散り際が見事なので写真に納めました。(2003.04.12 撮影)



とおるさんの奥様の作品も完成。(2003.03.18 撮影)







DC ターンテーブルの工作。(2003 年3月上旬の突貫工事の様子)



とおるさんの奥様の作品。ポーセラインです。とおるさんがハンダごてのケムリをくゆらせているかたわら、奥様はお皿に絵を書いています。とおるさんの娘はその横でお絵書き中。とおるさん家の居間はまるで、工房状態どえす。(2003.02.23 撮影)



箱根の方も見えているんだと思う。ヒコーキ雲と夕焼けが見事でした。(2003.2.2 撮影)



冬の朝まだ早き富士の勇姿！思わず拜んでしまいました。(2002.12.29 撮影)





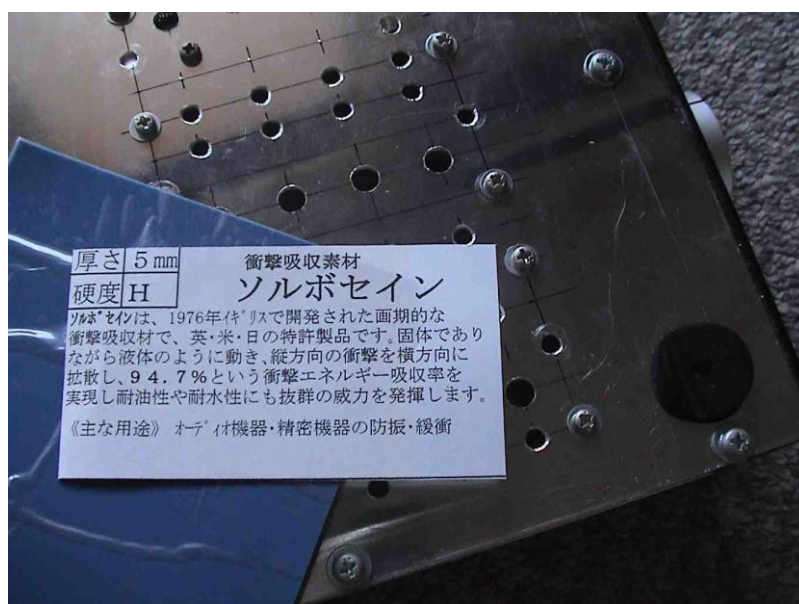
お嬢といっしょに歩いた近くの自然公園。青あおしたドングリの実が面白かった。(2002.11.3 撮影)



思えばこれが DC ターンテーブル作製に向けての第一歩でした。。。(2002 年末から 2003 年はじめごろの撮影)



2002 年夏の終わり。フロリダはディズニーワールドへの家族旅行を決行。(2002.9月ごろ)





プリアンプの底板に振動防止用の「ソルボセイン」を装着。これは効果あったように思います。(2002年夏)



富士山が良く見えると写真に撮ってしまう。(2002.7.11 撮影)



金田式アンプへの取り組み開始。まずは5670W使用の真空管ブリから。(2002.7月頃)